

INFORMAÇÕES DE SERVIÇO	9-1	REMOÇÃO/INSTALAÇÃO DA EMBREAGEM	9-4
DIAGNOSE DE DEFEITOS	9-1	REMOÇÃO/INSTALAÇÃO DA ENGRENAGEM PRIMÁRIA	9-5
REMOÇÃO/INSTALAÇÃO DA TAMPA DIREITA DO MOTOR	9-2	REMOÇÃO/INSTALAÇÃO DO SELETOR DE MARCHAS	9-7
DESMONTAGEM/MONTAGEM DA TAMPA DIREITA DO MOTOR	9-3		

## INFORMAÇÕES DE SERVIÇO

- A embreagem e o seletor de marchas podem ser reparados com o motor instalado na motocicleta.
- A viscosidade e o nível do óleo afetam o funcionamento da embreagem. Caso a embreagem não desacople ou a motocicleta der trancos com a embreagem solta, verifique a viscosidade e o nível do óleo do motor antes de reparar a embreagem.
- Remova todo o material da junta da tampa direita do motor. Não danifique as superfícies da junta da tampa direita do motor.
- Limpe perfeitamente o motor antes de remover a tampa direita para evitar a penetração de sujeira, poeira, etc., no interior do motor.
- Caso os garfos seletores, tambor seletor e a transmissão necessitem manutenção, remova o motor e separe as carcaças do motor (cap. 10).

## DIAGNOSE DE DEFEITOS

### Alavanca da embreagem muito dura

- Cabo da embreagem danificado, torcido ou sujo
- Cabo da embreagem posicionado incorretamente
- Mecanismo de acionamento danificado
- Rolamento da placa de acionamento danificada

### A embreagem não desacopla ou a motocicleta dá trancos com a embreagem desacoplada

- Folga excessiva na alavanca da embreagem
- Separadores empenados
- Nível do óleo muito alto, viscosidade incorreta ou utilização de aditivos

### A embreagem patina

- Mecanismo de acionamento da embreagem danificado
- Discos da embreagem danificados ou gastos
- Molas da embreagem fracas
- Não há folga na alavanca da embreagem

### Dificuldade para mudanças de marchas

- Cabo da embreagem desregulado
- Garfos seletores danificados
- Eixo dos garfos seletores empenado
- Dentes das engrenagens gastos
- Viscosidade do óleo do motor incorreta
- Instalação incorreta do seletor de marchas

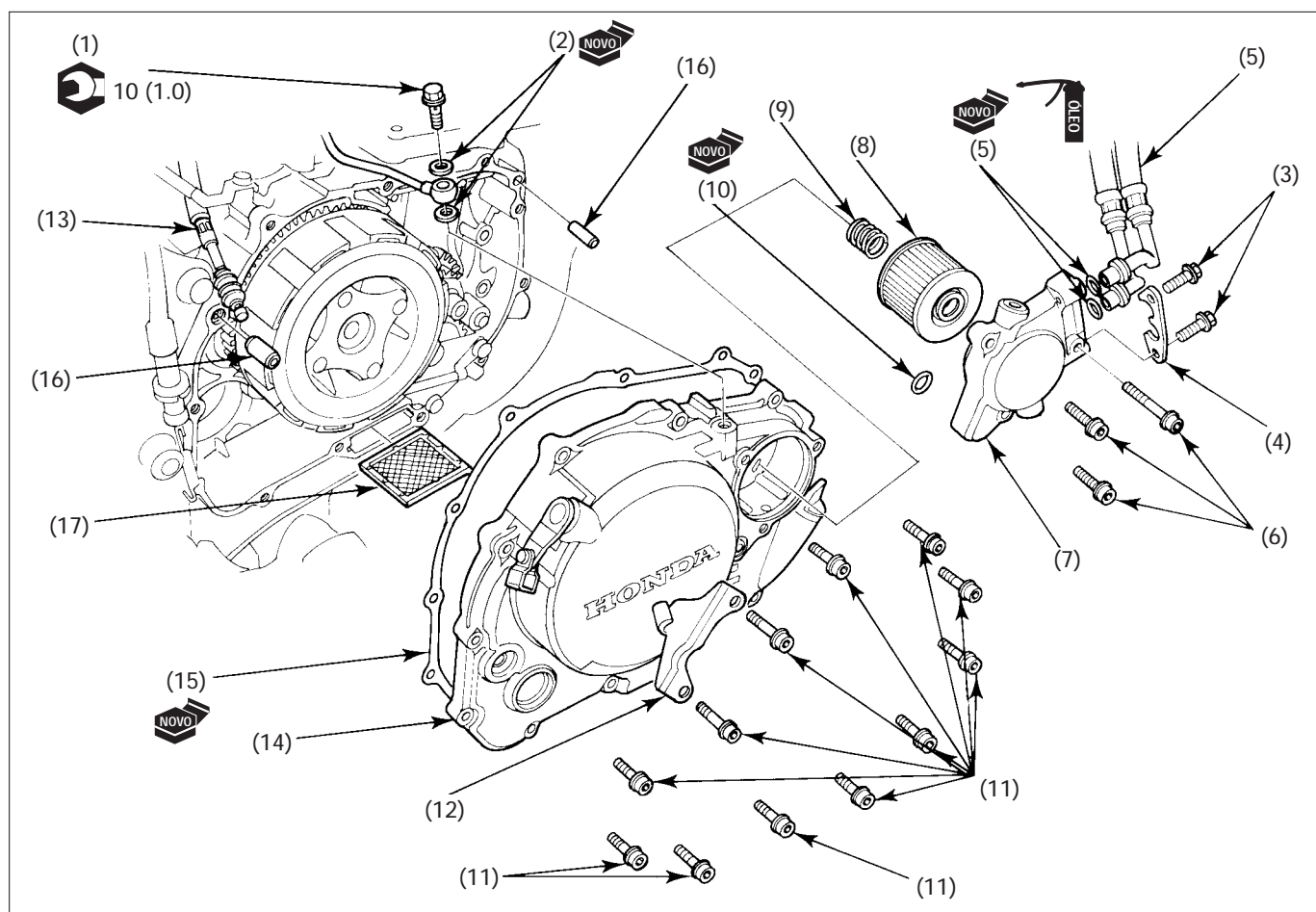
### As marchas escapam

- Garfos seletores danificados
- Eixo dos garfos seletores empenado
- Posicionador de marchas danificado
- Ressaltos ou ranhuras de encaixe das engrenagens gastos
- Canais do tambor seletor de marchas danificados

### Baixa pressão de óleo

- Bomba de óleo danificada (capítulo 4)
- Engrenagem de acionamento da bomba danificada.

## REMOÇÃO/INSTALAÇÃO DA TAMPA DIREITA DO MOTOR

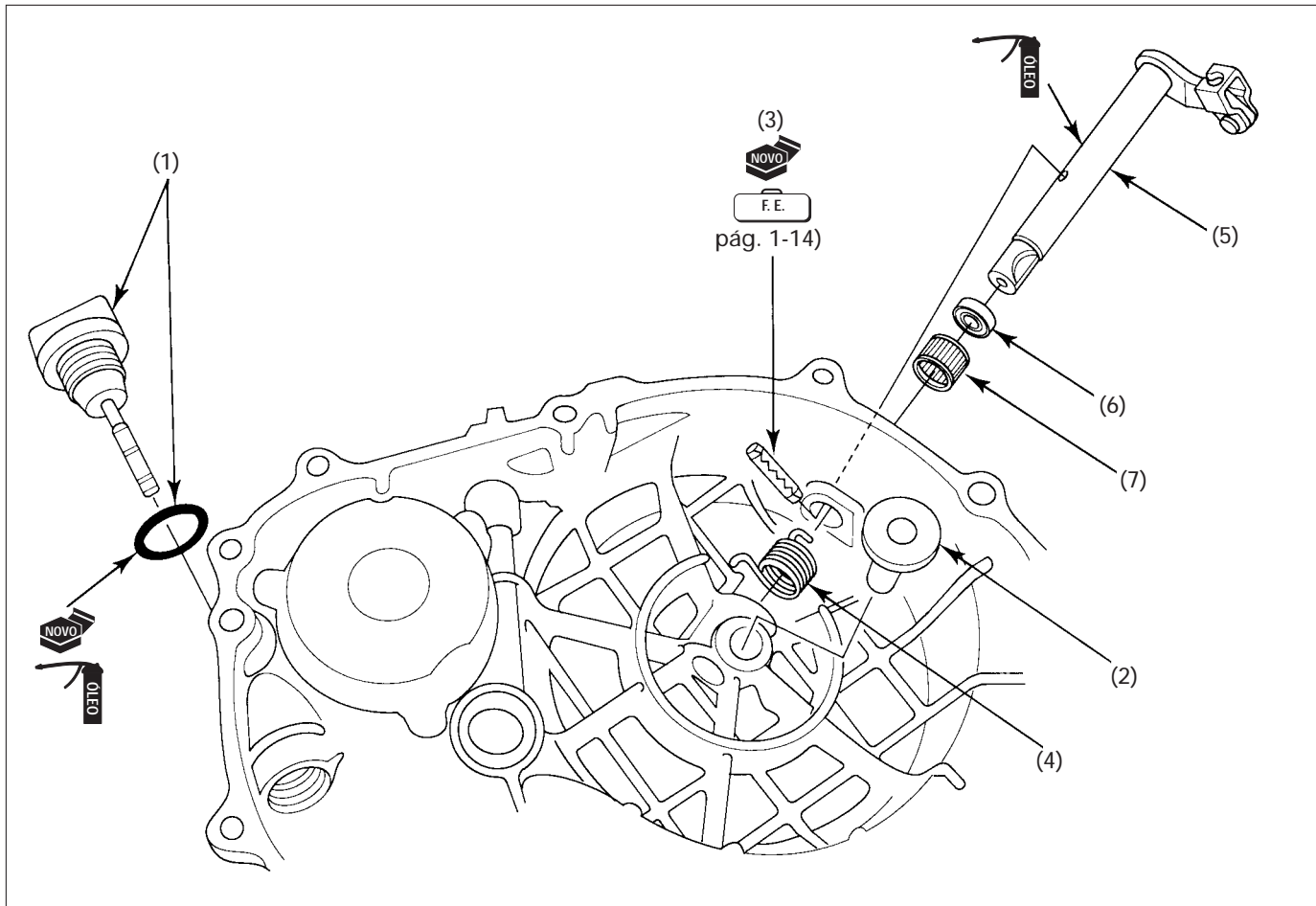


### Requisitos para o serviços

- Drenagem de óleo do motor.
- Remoção/instalação do escapamento (pág. 2-5).
- Remoção/instalação da porca de ajuste do freio traseiro (pág. 13-2).

DESCRIÇÃO		QTDE.	OBSERVAÇÕES
	<b>Seqüência de remoção</b>		<b>• Instale na seqüência inversa da remoção</b>
(1)	Parafuso do tubo de óleo	1	
(2)	Arruela de vedação	2	
(3)	Parafuso flange, 6 x 16	2	
(4)	Placa do tubo de óleo	1	
(5)	Tubo de óleo/anel de vedação	2/2	
(6)	Parafuso Allen 6 mm	3	
(7)	Tampa do filtro de óleo	1	
(8)	Filtro de óleo	1	
(9)	Mola	1	
(10)	Anel de vedação	1	
(11)	Parafusos da tampa direita do motor	12	
(12)	Suporte do cabo da embreagem	1	
(13)	Cabo da embreagem	1	
(14)	Tampa direita do motor	1	<b>• Instale na seqüência inversa da remoção</b>
(15)	Junta	1	
(16)	Pino-guia	2	
(17)	Filtro de tela	1	

DESMONTAGEM/MONTAGEM DA TAMPA DIREITA DO MOTOR

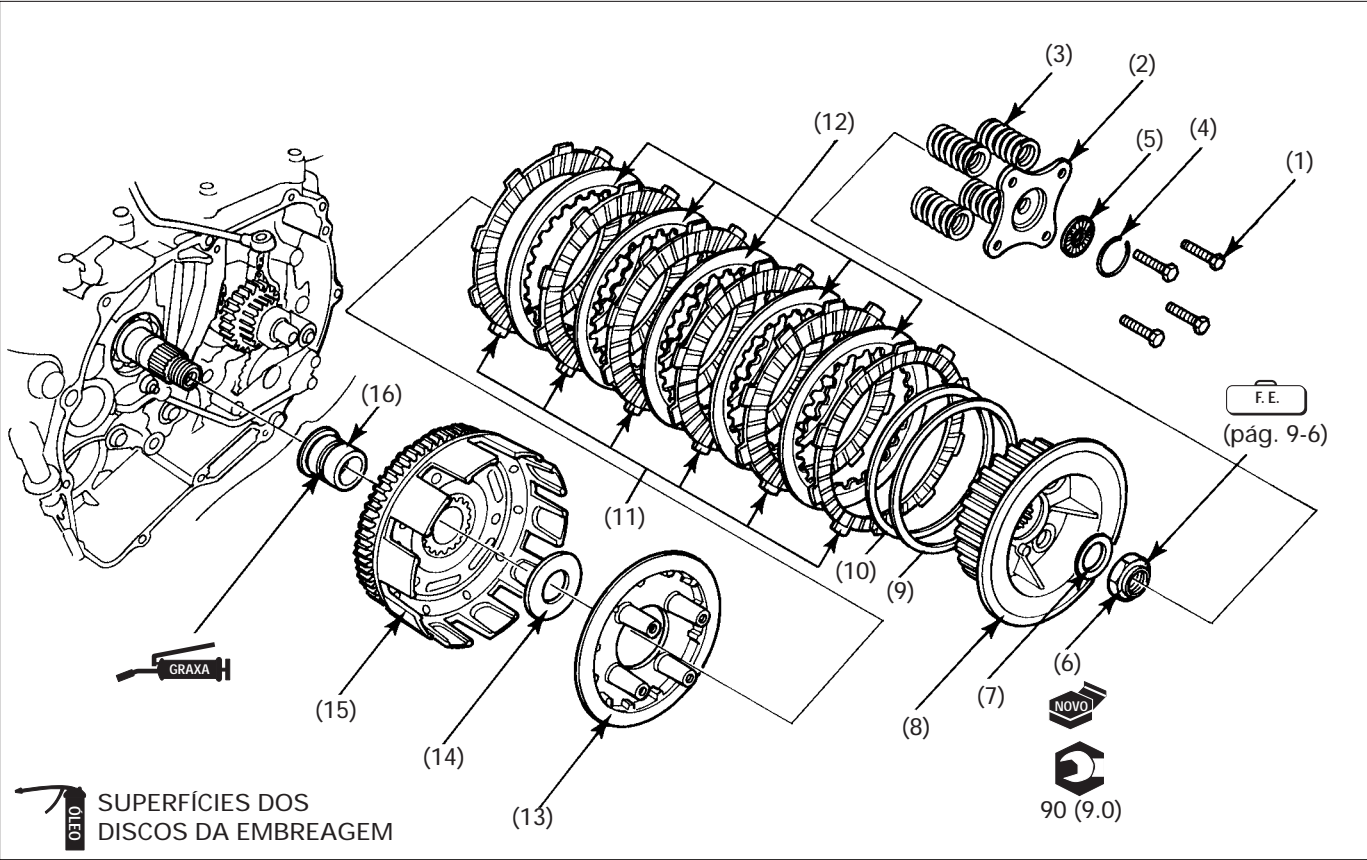


Requisitos para o serviço

· Remoção/instalação da tampa direita do motor (pág. 9-2).

DESCRIÇÃO		QTDE.	OBSERVAÇÕES
(1)	<b>Seqüência de remoção</b>		• Instale na seqüência inversa da desmontagem
(1)	Medidor do nível de óleo/anel de vedação	1/1	
(2)	Pino de acionamento da embreagem	1	
(3)	Pino elástico	1	
(4)	Mola	1	
(5)	Braço de acionamento da embreagem	1	
(6)	Retentor	1	
(7)	Rolamento de agulha, 12 x 16 x 10	1	

REMOÇÃO/INSTALAÇÃO DA EMBREGEM

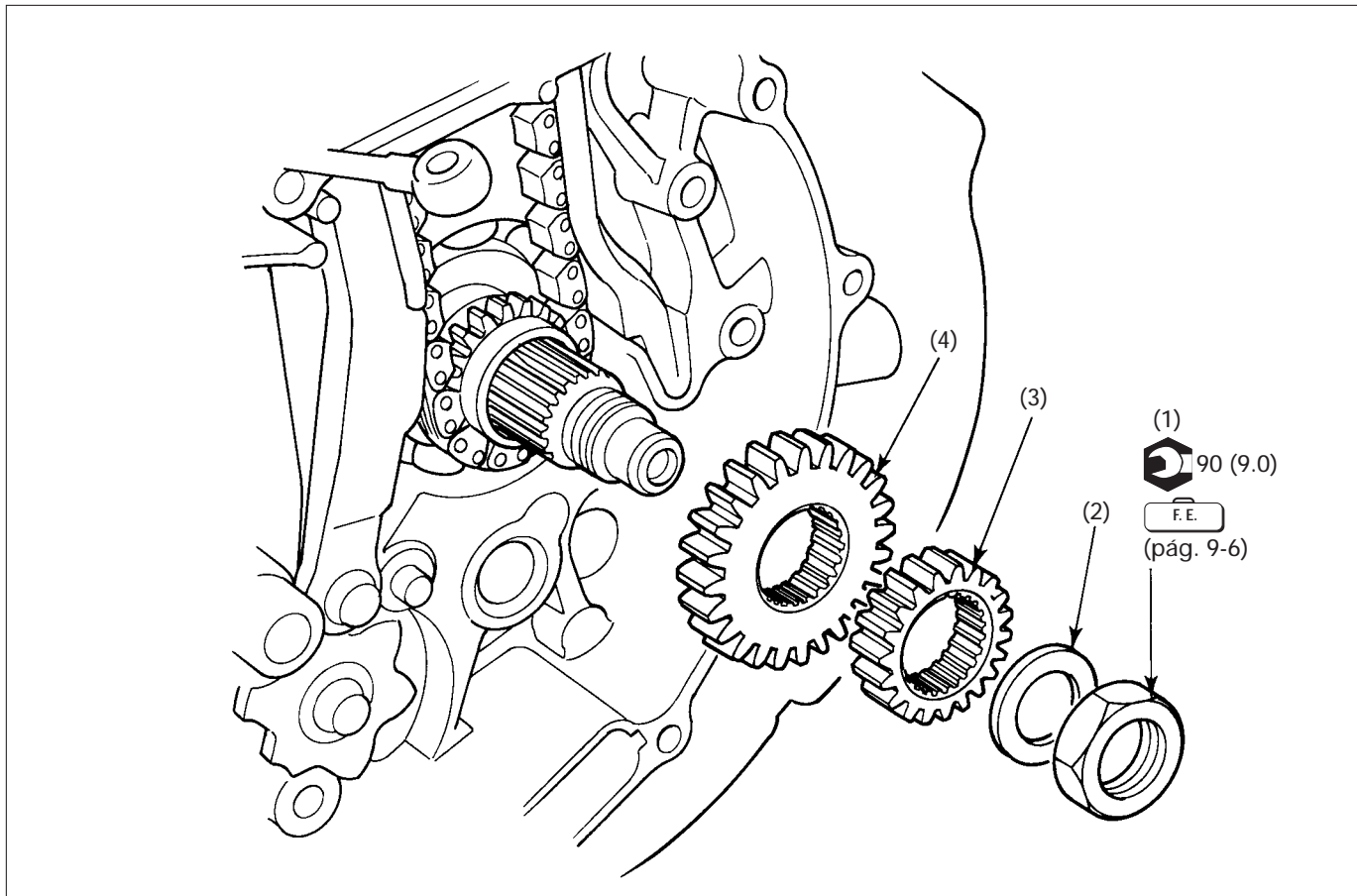


Requisitos para o serviço

- Remoção/instalação da tampa direita do motor (pág. 9-2).

DESCRIÇÃO		QTDE.	OBSERVAÇÕES
<b>Seqüência de remoção</b>			<b>• Instale na seqüência inversa da remoção</b>  NOTA: • Após a instalação, puncione a contraporca Remoção/instalação, pág. 9-6.
(1)	Parafuso, 6 x 25	4	
(2)	Placa de acionamento da embreagem	1	
(3)	Mola da embreagem	4	
(4)	Anel elástico	1	
(5)	Rolamento de agulha	1	
(6)	Contraporca do cubo central da embreagem	1	
(7)	Arruela, 18 mm	1	
(8)	Cubo central da embreagem	1	
(9)	Assento da mola Judder	1	
(10)	Mola Judder	1	
(11)	Disco da embreagem	6	
(12)	Separador do disco da embreagem	5	
(13)	Platô da embreagem	1	
(14)	Arruela de encosto, 22 x 45 x 0,8	1	
(15)	Carcaça externa da embreagem	1	
(16)	Guia da carcaça externa da embreagem	1	

REMOÇÃO/INSTALAÇÃO DA ENGRENAGEM PRIMÁRIA



Requisitos para o serviço

- Remoção/instalação da embreagem (pág. 9-4).
- Remoção/instalação da bomba de óleo (pág. 4-3).

DESCRIÇÃO		QTDE.	OBSERVAÇÕES
(1)	<b>Seqüência de remoção</b>		<b>• Instale na seqüência inversa da remoção</b> Remoção/instalação, pág. 9-6.
(2)	Contraporca	1	
(3)	Arruela, 18 mm	1	
(4)	Engrenagem da bomba de óleo	1	
	Engrenagem primária	1	

## REMOÇÃO/INSTALAÇÃO DA CONTRAPORCA DO CUBO DA EMBREGEM

Instale a chave de boca 17 x 20mm, o cabo de chave de boca e o fixador da embreagem.

Aperte os quatro parafusos do cubo central da embreagem.

Remova a contraporca do cubo central da embreagem.

### FERRAMENTA ESPECIAL

Chave de boca, 17 x 20 mm: 07716-0020300BR

Cabo da chave de boca: 07716-0020500BR

Fixador da embreagem: 07923-KE1000BR

Instale a contraporca na ordem inversa da remoção.

**TORQUE: 90 N.m (9,0 kg.m)**

Após a instalação, puncione a contraporca para travá-la.

## REMOÇÃO/INSTALAÇÃO DA ENGRENAGEM PRIMÁRIA

Remova a tampa lateral esquerda do motor e fixe o rotor do alternador.

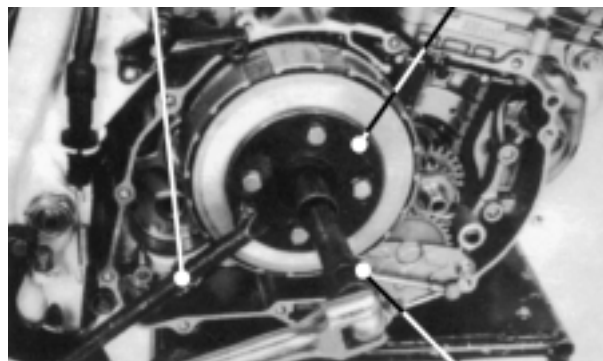
Remova a contraporca, arruela, engrenagem da bomba de óleo e a engrenagem primária.

Instale a engrenagem primária na ordem inversa da remoção.

**TORQUE: 90 N.m (9,0 kg.m)**

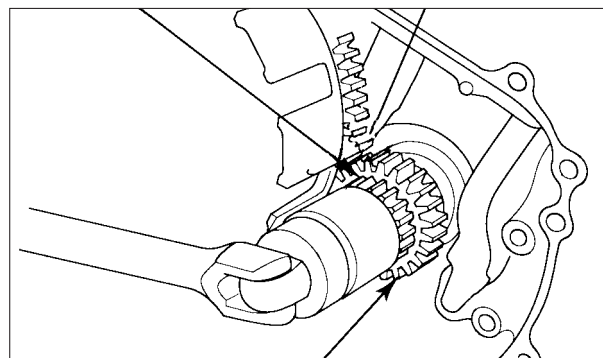
FIXADOR DA EMBREGEM

CHAVE DE BOCA  
17 x 20 mm



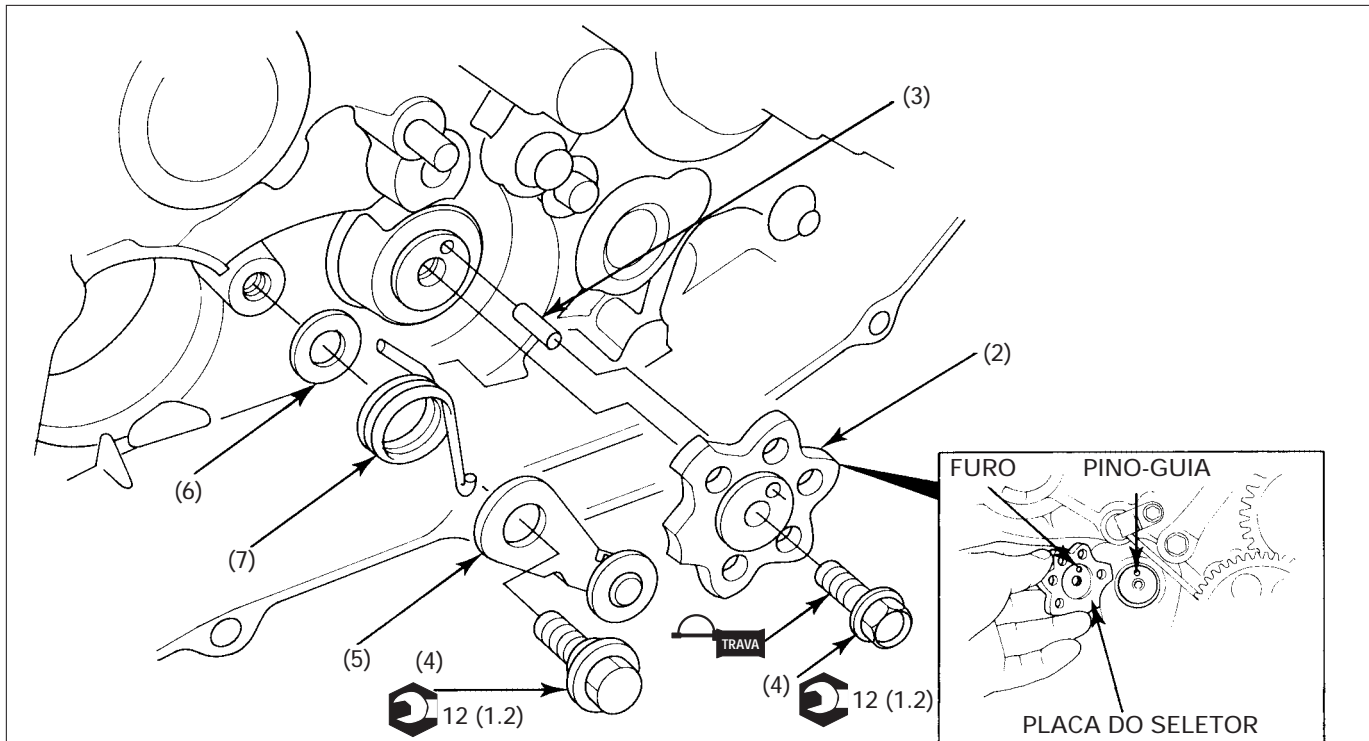
CABO DA CHAVE DE BOCA

ENGRENAGEM DA BOMBA DE ÓLEO



ENGRENAGEM PRIMÁRIA

REMOÇÃO/INSTALAÇÃO DO SELETOR DE MARCHAS



Requisitos para o serviço  
• Remoção/Instalação da embreagem (pág. 9-4).

DESCRIÇÃO		QTDE.	OBSERVAÇÕES
(1)	<b>Seqüência de remoção</b>	1	<b>• Instale na seqüência inversa da remoção</b>  NOTA: Alinhe o pino-guia com o furo da placa do seletor de marchas
(2)	Parafuso flange, 6 x 20	1	
(3)	Placa do seletor de marchas	1	
(4)	Pino-guia	1	
(5)	Parafuso do posicionador de marchas	1	
(6)	Posicionador de marchas	1	
(7)	Arruela de encosto	1	
	Mola do posicionador de marcha	1	

[illegible]



## COMO USAR ESTE MANUAL

Este manual descreve as características técnicas e os procedimentos de serviço para a motocicleta

**HONDA NX350 SAHARA.**

Estão incluídos neste manual os procedimentos de serviço específicos para esta motocicleta.

Os procedimentos de serviço comuns às outras motocicletas HONDA são descritos no MANUAL DE SERVIÇOS BÁSICOS.

Este manual de serviços específico deve ser usado sempre em conjunto com o MANUAL DE SERVIÇOS BÁSICOS, de modo a proporcionar informações de serviço completas.

Os capítulos 1 a 3 referem-se à motocicleta em geral. O capítulo 2 ilustra os procedimentos de remoção e instalação de componentes, necessários para a execução dos serviços descritos nos capítulos seguintes. Os capítulos 4 a 19 referem-se à componentes da motocicleta agrupados de acordo com sua localização.

Identifique o capítulo que você pretende consultar nesta página (ÍNDICE GERAL). Na primeira página do capítulo encontra-se um índice específico.

Os procedimentos de serviço são descritos principalmente através de ilustrações. Consulte na página seguinte, em detalhes, o modo correto de usar este manual.

Caso não consiga localizar a origem de algum defeito, consulte o capítulo 20, "DIAGNOSE DE DEFEITOS".

Todas as informações, ilustrações e especificações incluídas nesta publicação são baseadas na informações mais recentes disponíveis sobre o produto no momento de autorizar a impressão. A MOTO HONDA DA AMAZÔNIA se reserva o direito de alterar as características do veículo, a qualquer tempo e sem aviso prévio, sem que por isso incorra em obrigações de qualquer espécie. Nenhuma parte desta publicação pode ser reproduzida sem autorização por escrito.

MOTO HONDA DA AMAZÔNIA LTDA.  
Departamento de Assistência Técnica  
Setor de Publicações Técnicas

## ÍNDICE GERAL

	INFORMAÇÕES GERAIS	1
	AGREGADOS DO CHASSI/SISTEMA DE ESCAPAMENTO	2
	MANUTENÇÃO	3
MOTOR DE TRANSMISSÃO	SISTEMA DE LUBRIFICAÇÃO	4
	SISTEMA DE ALIMENTAÇÃO	5
	REMOÇÃO/INSTALAÇÃO DO MOTOR	6
	CABEÇOTE/VÁLVULAS	7
	CILINDRO/PISTÃO	8
	EMBREAGEM/SELETOR DE MARCHAS	9
	CARCAÇA DO MOTORÁRVORE DE MANIVELAS/BALANCEIRO	10
	TRANSMISSÃO	11
CHASSI	RODA DIANTEIRA/SUSPENSÃO/ SISTEMA DE DIREÇÃO	12
	RODA TRASEIRA/SUSPENSÃO	13
	SISTEMA DE FREIO	14
SISTEMA ELÉTRICO	BATERIA/SISTEMA DE CARGA/ ALTERNADOR	15
	SISTEMA DE IGNIÇÃO	16
	MOTOR DE PARTIDA/EMBREAGEM DA PARTIDA	17
	INTERRUPTORES/INSTRUMENTOS/ SISTEMA DE ILUMINAÇÃO	18
	DIAGRAMA ELÉTRICO	19
	DIAGNOSE DE DEFEITOS	20